



خطة الطوارئ أثناء الاختبارات لكلية التربية



مصطلحات

- **المرونة Resilience:** قدرة المؤسسة وأفرادها ومواردها على استعادة توازن حالة العمل بعد حدوث التوقف/ الحالة الطارئة.
- **حالة الطوارئ Emergency:** حدث مفاجئ/ غير مخطط له يسبب حالات وفاة أو إصابات بالغة أو تعطل بالعمل أو عواقب كارثية فيزيقية أو بيئية أو تعليمية.
- **توقف العمل Business Interruption:** أي حدث أو طارئ غير مخطط له يمكن أن يتسبب فى أعطال واضطرابات طفيفة بالعمل يمكن السيطرة عليها.
- **ادارة استمرار العمل Business Continuity Management:** عملية مستمرة تتضمن التخطيط والممارسات لاستئناف العمل واستمراره ويتطلب ذلك تطوير وتنفيذ ومواصلة الاستراتيجيات والخطط والموارد والأفعال لتأمين استجابة المؤسسة للحدث غير المتوقع والذي يؤثر سلبيًا فى الأعمال الأساسية للمؤسسة(مثل: الاختبارات).
- **الأزمة Crisis:** حالة طارئة أو توقف فى العمل له تأثيرات بالغة فى المؤسسة ويتطلب التنسيق بين موارد المؤسسة لاستئناف ومواصلة العمل وعودته إلى الوضع المعتاد عليه (BAU) Business as usual.



الهدف من الخطة

ضمان سير الاختبارات بشكل يحفظ حقوق الطلاب وسلامة الأفراد والممتلكات واجراءات التقييم بشكل آمن ومرن.

مراحل إعداد الخطة

تحديد المخاطر الخاصة بالاختبارات

تحليل المخاطر من حيث تأثيرها واحتمالية حدوثها

ترتيب المخاطر وألويات التعامل مع المخاطر والأزمات من حيث تأثيرها القوي على عملية سير الاختبارات



أمثلة للمخاطر وحالات الطوارئ أثناء الاختبارات

- التغيرات المناخية (الغبار- السيول- درجات الحرارة المرتفعة- العواصف).
- هزات أرضية.
- حالة انقطاع التيار الكهربائي.
- تسريب غازات ضارة.
- نشوب حريق.
- أحداث شغب.
- تسريب الاختبار.
- أخطاء طباعة فى الاختبار.
- عدم كفاية ورق الاختبار- أوراق الإجابة
- فتح مظروف الاختبار الخطأ.
- حالات الغش داخل اللجان (فردى-جماعى)
- أعطال بقاعات الاختبار(مواد تعليمية: أجهزة، تجهيزات القاعة: تكييفات).
- تعطل أحد المصاعد و بداخله طلاب أو أعضاء هيئة التدريس.
- الحالات المرضية المفاجئة.



الإجراءات في حالة الطوارئ

➤ في حالات الطوارئ المؤقتة والتي لا تزيد عن خمس عشرة دقيقة، يبقى يبقى الطلاب تحت ضوابط الاختبار نفسها (الصمت، عدم التواصل أو الحديث الجانبي أو استخدام أي مواد غير مصرح بها)، وفي هذه الحالة يتم الاحتفاظ بأوراق الاسئلة ودفاتر الإجابة في مكان آمن بواسطة رئيس لجنة سير الاختبارات وبمساعدة المشرفين والمراقبين، مع تعويض الطلاب نفس المقدار الزمن لإكمال الاختبار .

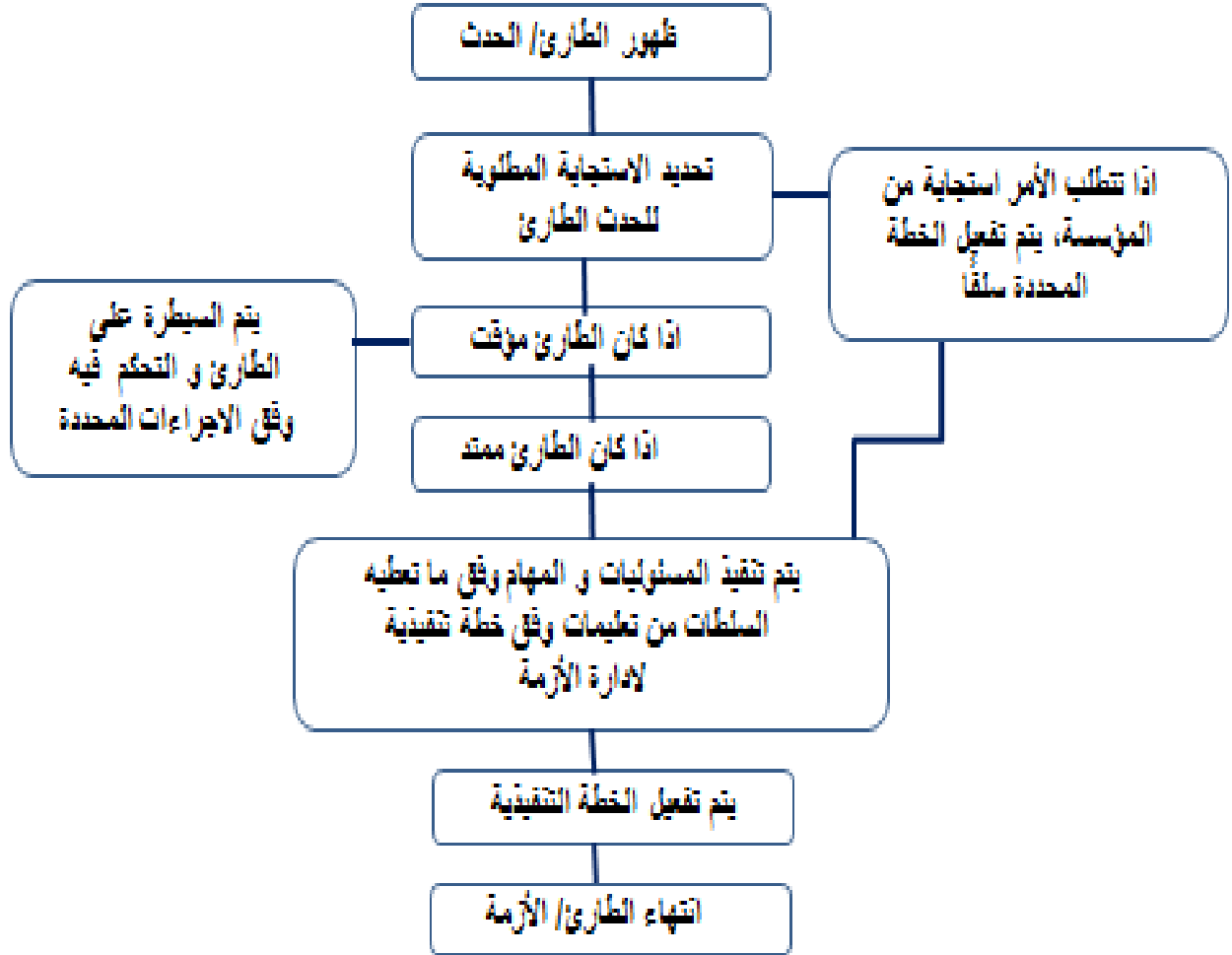
➤ في حالة اذا استمرت حالة الطوارئ لمدة أكثر من خمس عشرة دقيقة أو تبقى على انتهاء الاختبار أقل من 25% من الزمن المخصص له، يقرر عميد الكلية أو من ينوبه إلغاء الاختبار أو استمراره مع تعويض الطلاب بفترة من الزمن تعادل الفترة التي فقدوها من زمن الاختبار.

➤ في حالة الغاء الاختبار نتيجة لاستمرار حالة الطوارئ يتم عمل اختبار لكل طلاب المقرر سواء من تأثروا بحالة الطوارئ أو مَنْ لم يتأثروا بها ويحدد له موعد بديل.

➤ تحدد خطة للطوارئ أثناء الاختبارات حسب مصفوفة المستويات نوع المخاطر المحتملة وأولويات ترتيبها، طبقاً لاحتمالية حدوثها وقوة الآثار الناجمة عنها وكيفية التغلب عليها أو مواجهتها، مثل: تسرب الاختبار – الغبار-حالة الطقس غير العادية- انقطاع التيار الكهربائي وغيرها من المخاطر.



عمليات التنبه والتفعيل





مصفوفة أنواع ومستويات الحالات الطارئة أثناء الاختبارات

مستوى 3	مستوى 2	مستوى 1
<p>(أزمة طارئة رئيسة تؤثر في المؤسسة بأكملها وتهدد الأفراد والموارد وتتسبب في خسارات بالغة)</p>	<p>(أزمة طارئة تؤثر سلبيًا في سير الاختبارات) كحد أقصى 15 دقيقة من بداية الأزمة لحين السيطرة عليها</p>	<p>(أزمة تحت السيطرة، محدودة الأثر) كحد أقصى 15 دقيقة من بداية الأزمة لحين السيطرة عليها</p>
<ul style="list-style-type: none">التغيرات المناخية (الغبار- السيول- درجات الحرارة المرتفعة- العواصف) - في حال كانت درجة التأثير شديدة تمنع إجراء الاختبار.نشوب حريق يهدد سلامة الأفراد أو مكان الاختبار.أحداث شغب.تسريب الاختبار.	<ul style="list-style-type: none">التغيرات المناخية (الغبار- السيول- درجات الحرارة المرتفعة- العواصف)- في حال كانت درجة التأثير متوسط يمكن السيطرة عليه من خلال تغيير القاعة أو تمديد الاختبار.تسريب غازات ضارة.نشوب حريق لا يهدد سلامة الأفراد أو مكان الاختبار.حالات الغش داخل اللجان (جماعي).	<ul style="list-style-type: none">التغيرات المناخية (الغبار- السيول- درجات الحرارة المرتفعة- العواصف)- في حال كانت درجة التأثير بسيطة ويمكن السيطرة عليها وتستدعى فقط أخذ الحيطة والحذر.حالة انقطاع التيار الكهربائي.أخطاء طباعة في الاختبار.عدم كفاية ورق الاختبار- أوراق الإجابةحالات الغش داخل اللجان (فردية)أعطال بقاعات الاختبار(مواد تعليمية: أجهزة، تجهيزات القاعة: تكيفات).فتح مظروف الاختبار الخطأ.تعطل أحد المصاعد و بداخله طلاب أو أعضاء هيئة التدريس.الحالات المرضية المفاجئة للأعضاء التدريس.



جدول المسئوليات والمهام لمواجهة السيطرة على حالات الطوارئ أثناء الاختبارات

المنصب/ الصفة	المسئوليات	السلطات/ التفويض
عميد الكلية	إعلان مستوى 3 في خطة الطوارئ	- تأجيل أو إلغاء الاختبار وعقد اختبار بديل. - طلب تغيير الاختبار واستخدام النسخة الاحتياطية للاختبار. - استدعاء الأمن والسلامة للتعامل مع الحالات ذات العلاقة.
وكيل الكلية للشؤون الأكاديمية	إعلان مستوى 2 في خطة الطوارئ	- تأجيل بداية الاختبار أو تمديد وقته. - تقييم الحالات المصنفة في المستوى 2 وتحويلها للمستوى المناسب بشكل مباشر إن دعت الحاجة.
رئيس لجنة سير الاختبارات بالكلية	إعلان مستوى 1 في خطة الطوارئ	- التعامل مع الحالات المصنفة في مستوى 1 خلال 15 دقيقة. - تقييم الحالات المصنفة في المستوى 1 وتحويلها للمستوى الأعلى 2 بالتشاور مع وكيل الكلية للشؤون الأكاديمية.