



الدليل التعريفي

لبرنامج بكالوريوس علم الاجتماع



قسم علم الاجتماع والخدمة الاجتماعية



جامعة الإمام عبد الرحمن بن فيصل
IMAM ABDULRAHMAN BIN FAISAL UNIVERSITY





الفهرس

4	المقدمة	
5	الرؤية والرسالة والأهداف	
6	الهيكل التنظيمي	
7	الفرص الوظيفية و مجالات العمل للخريجة	
9	خصائص خريجي البرنامج	
10	مخرجات الدراسة بالبرنامج	
11	نظام الدراسة بالبرنامج	
12	القبول والدعم الطلابي	
14	الخطة الدراسية للبرنامج	
15	الهيكل التنظيمي للخطة الدراسية	
16	التوصيف المختصر للمقررات الدراسية	
29	الأنظمة واللوائح	
42	أعضاء هيئة التدريس	
44	الإمكانيات والمتطلبات المادية لتشغيل البرنامج	



المقدمة

أنشئ **قسم علم الاجتماع والخدمة الاجتماعية** في عام (1432-1431هـ)، ويعتبر علم الاجتماع والخدمة الاجتماعية في المجتمعات الراهنة من أهم المجالات المعرفية العلمية صلةً بالحياة الإنسانية وأنشطتها ومن معارف العلوم الإنسانية المختلفة، كما أن هذه العلوم جميعها؛ لا يمكن أن يرقى تحليلها وفهما لمجالاتها الخاصة دون العمق الاجتماعي والرؤية التي يتيحها علم الاجتماع والخدمة الاجتماعية.

لقد تبلور في سيرورة تطور علم الاجتماع والخدمة الاجتماعية الحديث والمعاصر نشاطان كبيران:



نشاط مهني تطبيقي

يقوم بالخدمة المباشرة للمجتمع ومؤسساته الاجتماعية على اختلاف أنواعها بالاعتماد على مجالات العمل في الخدمة الاجتماعية والعمل الاجتماعي.



نشاط معرفي علمي

يهتم بالبحث الاجتماعي الرامي إلى اكتشاف أسباب وآليات وقوانين التغيير الاجتماعي والظواهر والمشكلات الاجتماعية، ويسعى إلى إنشاء النظريات العلمية الموضوعية المفسرة للسلوك الاجتماعي.

ومن هذا المنطلق وحرصًا من جامعة الإمام عبدالرحمن بن فيصل ممثلة بكلية الآداب على التميز الأكاديمي وطرح كل ما يخدم المجتمع السعودي، قامت باستحداث برنامج البكالوريوس في علم الاجتماع والخدمة الاجتماعية في عام (1432-1431هـ) لتأهيل كوادر وطنية ملمة بالعمق الاجتماعي وقوانينه، وقادرة على ممارسة المهنة وخدمة المجتمع والبحث العلمي، وفي ضوء حرص القسم على تحقيق أهداف الرؤية الوطنية للمملكة العربية السعودية 2030م، فقد عمل على تطوير الخطة الدراسية لبرنامج البكالوريوس، وعليه تم فصل وتطوير برنامج البكالوريوس في علم الاجتماع لما يلبي احتياجات سوق العمل ويواكب مستحدثات في التخصص حيث تم اعتمادها وإجازتها رسميًا في عام (1442 - 2021).



الرؤية والرسالة والأهداف

رؤية البرنامج

تحقيق التميز في المجال البحثي والعمل الاجتماعي محلياً واقليمياً وعالمياً.

رسالة البرنامج

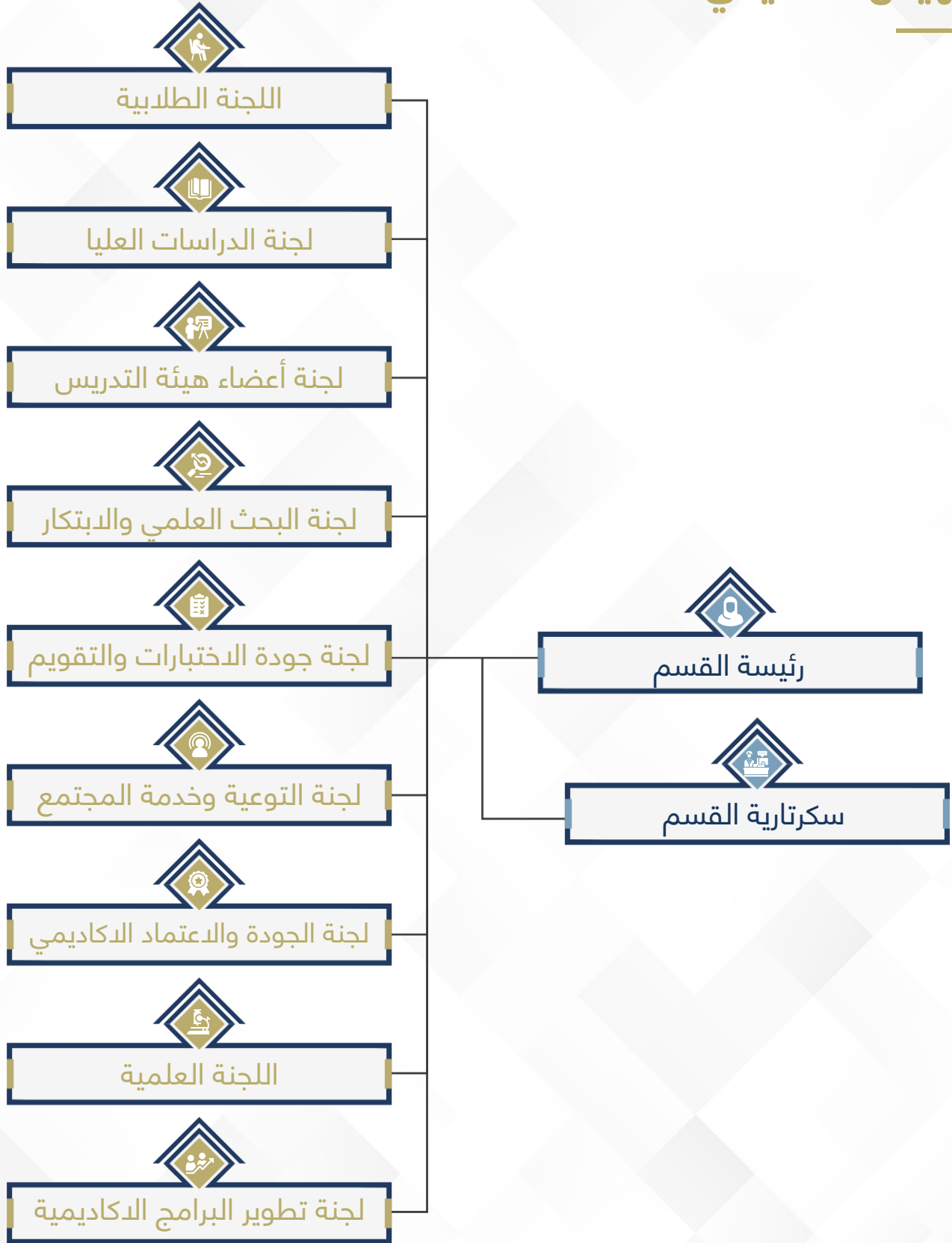
اعداد متخصصين معرفياً و مهارياً والارتقاء بالبحث العلمي وفق معايير الجودة ضمن شراكة مجتمعية فاعلة

أهداف البرنامج

- 1 بناء كفاءات متميزة معرفياً ومهنياً في مجال علم الاجتماع، والارتقاء بالبحث العلمي وفق معايير الجودة ضمن شراكة مجتمعية فاعلة.
- 2 تزويد المجتمع بكفاءات علمية مهنية متخصصة في علم الاجتماع والعمل الاجتماعي.
- 3 توظيف مهارات البحث العلمي في حل المشكلات المجتمعية وتحقيق الاستقرار الاجتماعي.
- 4 تعزيز الانتماء وقيم المواطنة والمسؤولية الاجتماعية.
- 5 تنمية رأس المال الاجتماعي من خلال برامج تنموية للموارد البشرية.
- 6 تنشيط الشراكة العالمية مع المؤسسات البحثية والتعليمية الرائدة في مجال علم الاجتماع.
- 7 التعاون مع القطاعات الوطنية الحكومية والأهلية لاستحداث فرص للعمل تتوافق مع مخرجات البرنامج.
- 8 تقديم الاستشارات العلمية لكافة فئات المجتمع ومؤسساته.



الهيكل التنظيمي





الفرص الوظيفية ومجالات العمل للخريجة

مجالات العمل

يمكن لخريجة برنامج بكالوريوس الآداب في علم الاجتماع العمل في المجالات التالية:



مجالات القطاع الخاص



مجال التربية والتعليم



المجال الاجتماعي



مؤسسات المجتمع المدني



المجال الأمني



المجالات المهنية



إضافة إلى العمل في المجالات الحكومية التالية :

الصحة، التعليم العالي، العدل، الإعلام، الشؤون البلدية والقروية، حقوق الإنسان، مراكز البحوث الاجتماعية في قطاعات الدولة المختلفة.



الفرص الوظيفية

يشمل الوصف الوظيفي "النمطي" لخريجي برنامج البكالوريوس في علم الاجتماع حسب تصنيف الوظائف في الخدمة المدنية الصادرة بمقتضى المادة (14/أ) من نظام الخدمة المدنية رقم (82) لسنة 2013:

المادة (15): لعدد من وظائف الفئة الأولى / الثانية مسميات وظيفية متكررة تحددها الدلالة الوظيفية والتعريف الإجرائي وطبيعة عمل الدائرة، ويجوز القياس عليها في تسمية وظائف أخرى وعلى النحو التالي:



مشرف

(مشرف تدريب، مشرف دورات مهنية، مشرف سلامة مهنية، مشرف نشاطات طلابية، مشرف عملي، مشرف شؤون طلابية، مشرف ميداني، مشرف حضانة، إلخ).



معلم

(معلم أكاديمي إلخ).



عضو

(عضو مناهج، عضو قسم، إلخ).



مرشد

(مرشد تربوي، مرشد نفسي، إلخ).



باحث

وتشمل (باحث اقتصادي، باحث إحصائي، باحث تطوير إداري، باحث اجتماعي، إلخ).



أخصائي

(أخصائي تأمينات اجتماعية، أخصائي بيئة، أخصائي اجتماعي، إلخ).



خصائص خريجي البرنامج

1. تعزيز الانتماء وقيم المواطنة والمسؤولية الاجتماعية. والمساهمة في المبادرات التنموية والحفاظ على الاقتصاد والبيئة والمحيط الجغرافي والإنساني بما يحقق أهداف التنمية المستدامة ورؤية المملكة 2030م.
2. التصرف في ضوء النزاهة الأكاديمية والمصداقية والعدالة، وتقبل مبدأ المراجعة والمشاركة والتحلي بالمسؤولية الاجتماعية ضمن سياق الوعي والالتزام بالمعايير والقيم الأخلاقية للسلوك المهني في مجال العمل.
3. امتلاك المعرفة المعمقة في علم الاجتماع ونظرياته ومناهجه ومدارسه الفكرية واتجاهاته العلمية الحديثة والإلمام المعرفي الواسع بتطبيقاته ومجالاته وعلاقته بالعلوم الأخرى.
4. مواكبة التطورات العلمية في ضوء المستجدات الحديثة في علم الاجتماع من خلال التطوير الذاتي والتعلم المستمر، وتوظيف النظريات الاجتماعية في الدراسات والبحوث التطبيقية الميدانية.
5. ممارسة مهارات التفكير النقدي والإبداعي ومهارات الذكاء العاطفي في معالجة القضايا وحل المشكلات الاجتماعية والسكانية واتخاذ القرارات البناءة في تحليل الظواهر السلوكية الاجتماعية.
6. القدرة على قيادة العمل الجماعي مع إبداء المرونة والحوار في التأطير المعرفي والتطبيق المهني في البحث الاجتماعي.
7. التواصل والشراكة العالمية مع المؤسسات البحثية والتعليمية المحلية والإقليمية والعالمية الرائدة في مجال علم الاجتماع والتبادل المعرفي والتعاون في المجال البحثي والمهني.
8. استخدام تقنية المعلومات والأنظمة وقواعد البيانات الرقمية والبرامج الإحصائية الحديثة والمهارات العددية



مخرجات تعلم البرنامج

المعارف

أن يحدد الطالب الحقائق والمبادئ والمفاهيم والأسس الاجتماعية ونشأة العلم وعلاقته بالعلوم الاجتماعية الأخرى، والاتجاهات النظرية الرئيسة الحديثة والمعاصرة في علم الاجتماع.

المهارات

أن يوظف الطالب النظريات، والمداخل العلمية في تحليل مجالات علم الاجتماع التطبيقية والمبادرات التنموية المجتمعية بأسلوب دقيق.
أن يطبق الطالب مهارات التفكير الناقد والإبداعي في حل المشكلات الاجتماعية ومعالجة القضايا المعاصرة بأسلوب متميز.
أن يقوم الطالب بإجراء البحوث الاجتماعية واتخاذ القرارات بمنهجية علمية صحيحة.
أن يستخدم الطالب تقنية المعلومات وقواعد البيانات الرقمية والأنظمة والبرامج الإحصائية والعديدية الحديثة بإتقان.
أن يستخدم الطالب وسائل التواصل الفعال اللفظية والكتابية والرقمية لتبادل الخبرات العلمية والتطبيقية مع نظراءهم في الجامعات المحلية والإقليمية والدولية الأخرى.

القيم

أن يتحمل الطالب مسؤولية التعلم الذاتي والتعاوني في المهام والأنشطة الفردية والبرامج الجماعية المنوطة في تخصص علم الاجتماع باحترافية وشفافية عالية.
أن يطبق الطالب المعايير والقيم الأخلاقية والمبادئ الإسلامية وميثاق السلوك المهني مع مؤسسات المجتمع المحلي بأمانة.



نظام الدراسة بالبرنامج

تسير الدراسة بالبرنامج على نظام المستويات (الفصلي) حسب الخطط الدراسية والتي تتكون من اثنا عشر مستوى، مدة المستوى فصل دراسي كامل، وتنتقل الطالبة من المستوى الذي يليه إذا اجتازت بنجاح مقررات ذلك المستوى.

بمجموع	مدة الدراسة بالبرنامج	الحد الأعلى للعبء الدراسي	الحد الأدنى للعبء الدراسي
147 وحدة دراسية	4 سنوات	20 وحدة دراسية	14 وحدة دراسية

يلزم بدراسة مقررات الرسوب مع إمكانية إضافة بعض المقررات من المستوى الذي يلي مستواه وفقا لما يلي:



عدم التسجيل في مقرر دون اجتياز المتطلب بنجاح



ان لا يكون هناك تعارض في جدول الطالب سواء في المحاضرات او التمارين او العملي



ان يربط العبء الدراسي بمعدلة التراكمي (14-20) وحدة دراسية



التسجيل في المقررات تحت ضوابط قيود الخطة الدراسية والجدول

يحدد عدد المستويات التالية المسموح بتسجيل مقررات منها بمستويين فقط وإذا تعذر إكمال المحددة يكتفي بما توفر، وبالإمكان الحصول على ثلاثة سنوات من خلال فصلين دراسيين، إضافة الى فصل صيفي، ويتم مساعدة الملتحقات بالقسم من خال الدرشاد الأكاديمي لفهم تلك الأمور.



القبول والدعم الطلابي

شروط الالتحاق بالبرنامج

أن تحقق الطالبة الشروط العامة للقبول في الجامعات السعودية حسب لائحة الدراسة والاختبارات.

أن تحقق الطالبة الشروط الخاصة بالقبول في جامعة الامام عبد الرحمن بن فيصل حسب ما يقره مجلس الجامعة في كل عام دراسي.

أن تحقق الطالبة الشروط الخاصة بالقبول في البرنامج حسب معايير المنافسة المقررة من مجلس الجامعة ولجنة الخطط والنظم الدراسية في كل عام دراسي. الخطة الدراسية للبرنامج

برامج توجيه والتهيئة للطلاب الجدد

تقديم برامج تهيئة من قبل أعضاء هيئة تدريس البرنامج للطلاب الجدد مع بداية كل عام دراسي لتوضيح كل ما يتعلق بالبرنامج.

خدمات الإرشاد : (الأكاديمي، المهني، النفسي، الاجتماعي)

وجود لجنة الإرشاد الأكاديمي في القسم .(يكون أعضاء هيئه التدريس موجودين في أوقات كافية ومحددة ، ومعلنة لتقديم المشورة والمساعدة للطلاب عبر آليات متنوعة مباشرة وإلكترونية).

وجود لجنة الإرشاد الأكاديمي في وحدة الكلية.

تحديد عضو هيئة تدريس للإرشاد الأكاديمي لمجموعة معينة من الطلاب وفقاً لساعات مكتبية محددة. وإعداد ملف خاص بكل طالب يحتوي على جميع البيانات اللازمة لمتابعة سير دراستها منذ التحاقها بالبرنامج وحتى التخرج بهدف المساندة وتقديم العون اللازم عند الحاجة) .



التواصل المستمر بوساطة الـإيميل الخاص (البريد الإلكتروني) ، والتواصل الإلكتروني مع الطلاب عبر نظام البيبول سوفت ووسائل البيئة الافتراضية أو البلاك بورد .
التخطيط للقاءات الدورية والمستمرة لمناقشة قضايا أكاديمية.

الدعم الخاص : (بطيئو التعلم، الأشخاص ذوي الإعاقه، الموهوبون)

يتم مراعاة الطلاب ذوي الاحتياجات الخاصة عند وضع الجداول الدراسية وتكييف القاعات والمصاعد والحمامات للتوافق مع احتياجاتهم.
يتم حصر أسمائهم والرفع بها إلى وكيل الكلية للشؤون الأكاديمية للتواصل معهم ومعرفة احتياجاتهم التعليمية.
توفير برامج الإرشاد الأكاديمي والدعم الطلابي للطلاب ذوي الاحتياجات الخاصة.
يتم تطوير الاختبارات وأدوات التقويم لتناسب الطلاب ذوي الاحتياجات الخاصة طبقا لسياسات التقويم والاختبارات المعتمدة



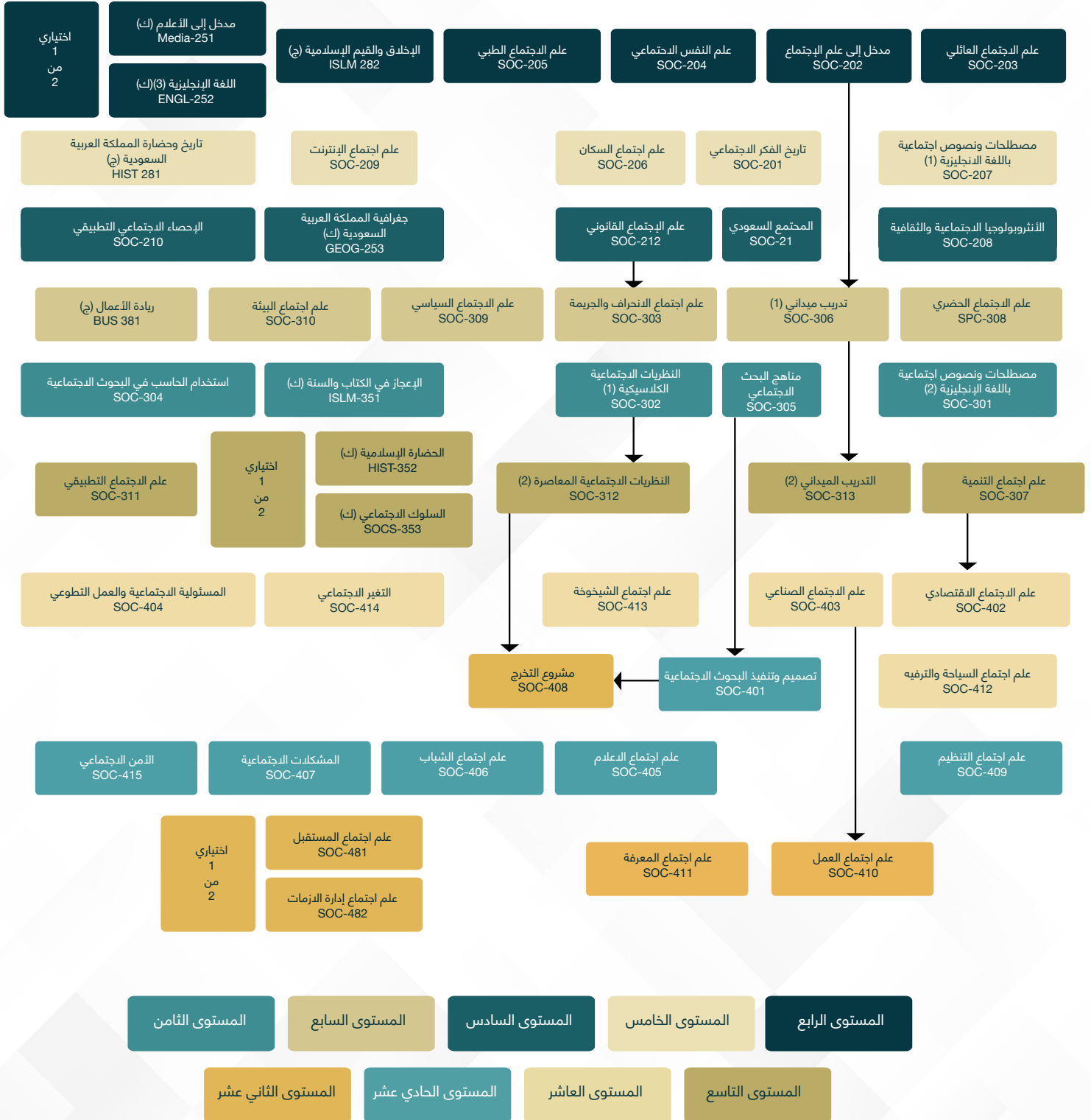
الخطة الدراسية

مكونات الخطة الدراسية

النسبة المئوية	الساعات المعتمدة	عدد المقررات	إجباري / اختياري	مكونات الخطة الدراسية
9.80%	10	5	إجباري	متطلبات الجامعة
-	-	-	اختياري	
3.92%	4	2	إجباري	متطلبات الكلية
3.92%	4	2	اختياري	
73.53%	75	37	إجباري	متطلبات البرنامج
1.96%	2	2	اختياري	
2.9%	3	1	إجباري	مشروع التخرج
3.92%	4	2	إجباري	التدريب الميداني / سنة الامتياز
	24	5		أخرى
		7		
100%	126	51		الإجمالي



الهيكل التنظيمي للخطة الدراسية





التوصيف المختصر للمقررات الدراسية

وصف المقرر	الساعات المعتمدة	اسم المقرر	رمز ورقم المقرر
المستوى الرابع			
يستعرض المقرر التراث النظري لنشأة علم الاجتماع ومفاهيمه ووظائفه في المجتمع وعلاقته بالعلوم الأخرى، أهم رواده، مجالاته، منهج دراسة الظواهر والنظم الاجتماعية وبنائها، مفهوم العمليات الاجتماعية، خصائصها، نماذجها، مفهوم الثقافة، عناصرها، خصائصها، التغيير الاجتماعي، أنماطه، مراحلها، مجالاته .	3	مدخل إلى علم الاجتماع Introduction to Sociology	SOC 202
يتناول هذا المقرر مفهوم علم الاجتماع العائلي، أهدافه مجالاته، ماهية الأسرة، خصائصها، أنماطها، أشكالها، نظم الزواج عبر الثقافات ، مشكلات الأسرة في المجتمع السعودي، الأطر النظرية في علم الاجتماع العائلي ودراسة الأسرة، المتغيرات التكنولوجية الحديثة وأثرها على الأسرة السعودية والعربية ، عرض لنماذج تطبيقية للظواهر الأسرية المستحدثة.	3	علم الاجتماع العائلي Family of Sociology	SOC 203
يتناول المقرر مفهوم علم النفس الاجتماعي، نشأته وأهميته وتطوره، علاقته بفروع العلم الأخرى، الجماعة ودينامياتها، مناهج البحث في علم النفس الاجتماعي، الأطر النظرية والاتجاهات الاجتماعية ومقاييسها، المحددات الدافعية للسلوك الإنساني، التفاعل بين الوراثة والبيئة، التنشئة الاجتماعية، التفاعل الاجتماعي، المعايير والقيم والأدوار الاجتماعية، سيكولوجيا القيادة، نماذج تطبيقية في علم النفس الاجتماعي مثل السلوك العدواني والتعصب والعنف الموجه نحو الطفل والمرأة.	3	علم النفس الاجتماعي Social Psychology	SOC 204



<p>يحتوي المقرر مفاهيم علم الاجتماع الطبي، طبيعته، مجاله، أهدافه ومشكلاته. والمداخل السوسولوجية لعلم الاجتماع الطبي: الصحة والمرض. والتحليل البنيوي الوظيفي للمؤسسة الطبية. العيادة الاجتماعية: مفهومها، أهدافها، تقنياتها، وظائفها ومقوماتها، الأمراض الاجتماعية والنفسية السائدة في المجتمع، التفسيرات السببية والعوامل الاجتماعية للأمراض. ودور العوامل الاجتماعية المؤثرة في الصحة والحيوية وطول العمر، ودور العوامل الاجتماعية المؤثرة في المرض والوفاة. الطب كمؤسسة ضبط اجتماعي، طبيعة العلاقة الإنسانية بين الطبيب والمريض والمريض وسبل تطويرها. المرأة والصحة، الخدمات الاجتماعية الطبية ودور الاختصاصي الاجتماعي فيها. السياسات الطبية في المملكة العربية السعودية والرعاية الطبية.</p>	3	علم الاجتماع الطبي Medical Sociology	SOC 205
<p>يتناول المقرر تعريف علم اجتماع السكان من حيث النشأة والمفهوم، أهم موضوعاته، علاقته بالعلوم الاجتماعية الأخرى. كما يستعرض الفكر السكاني قديماً وحديثاً. ويدرس نظريات تفسير الزيادة السكانية و ظواهر التغير السكاني: المواليد والخصوبة، الوفيات والهجرة. كما يدرس التكوين العمري والنوعي والهرم السكاني والعلاقة بين السكان والتنمية و التعرف على مناهج البحث في علم اجتماع السكان ويهتم بدراسة أهم المشكلات السكانية التي تواجه المجتمع الخليجي.</p>	3	علم اجتماع السكان Sociology of Population	SOC 206
المستوى الخامس			
<p>يدرس المقرر الجذور التاريخية للفكر الاجتماعي في إطار سياقه المجتمعي والفكري والسياسي، وتطوره في الحضارات الشرقية القديمة والمجتمعات الإنسانية العربية والغربية، رواد الفكر الاجتماعي الأوائل، أهم المدارس الفكرية الممهدة لظهور علم الاجتماع في العصر الحديث، رواد علم الاجتماع الحديث، الاتجاهات الكلاسيكية في الفكر الاجتماعي (التطوري والوضعي والوظيفي)، تمهيد عن الاتجاهات الفكرية المعاصرة في علم الاجتماع (الفرنسية والألمانية والبريطانية والأمريكية).</p>	3	تاريخ الفكر الاجتماعي History of Social Thought	SOC 201



<p>يتناول المقرر مجموعة من المفاهيم والمصطلحات الاجتماعية الرئيسية المستخدمة في علم الاجتماع ومجالاته، أهم المبادئ والأسس والأهداف والقيم التي يركز عليها علم الاجتماع؛ المعارف والمهارات الأساسية المرتبطة بفروع علم الاجتماع وممارسة العمل الاجتماعي، أهم مؤسسي ورواد علم الاجتماع، مفردات علمية متداولة في موضوعات مثل: النظم الاجتماعية، التخطيط والتنمية، التغيير الاجتماعي، المهنة والعمل، الصناعة والمجتمع الاقتصادي، البيئة الحضرية، المسؤولية الاجتماعية، العمل التطوعي، الأمن الاجتماعي، المراهقة، الانحراف والجريمة والضبط الاجتماعي، الأسرة والزواج، قضايا المرأة، ، نصوص نموذجية قصيرة من مؤلفات رواد علم الاجتماع.</p>	3	مصطلحات ونصوص اجتماعية باللغة الانجليزية (1) Social Terms & Texts in English (1)	SOC 207
<p>يتناول المقرر مفهوم علم اجتماع الإنترنت، أهدافه، عوامل انتشار الإنترنت، مداخل دراسة الإنترنت من المنظور الاجتماعي، المجالات المنهجية لدراسة علم اجتماع الإنترنت، مستويات الدراسة في علم اجتماع الإنترنت، نشأة الإنترنت وأهم تطبيقاته، علاقة علم اجتماع الإنترنت بالعلوم الاجتماعية الأخرى، السمات والخصائص الاجتماعية للإتصال عبر الإنترنت، مبادئ علم اجتماع الإنترنت، الآثار الاجتماعية الناتجة عن استخدام وسائل التكنولوجيا؛ الشبكات الاجتماعية الحديثة والمجتمعات الافتراضية، دراسة مجتمعات الإنترنت إحصائياً من خلال تحليل شبكات الإنترنت وفي نفس الوقت ترجمة ذلك نوعياً، بالإضافة إلى دراسة التغيير الاجتماعي، الجرائم الإلكترونية.</p>	4,5	علم اجتماع الإنترنت Sociology Of Internet	SOC 209
<p>يدرس المقرر وضع المجتمع السعودي قبل النفط، وعوامل التغيير ومظاهره وأثره على الأسرة والمرأة بشكل خاص، كما يدرس المقرر مفهوم التنشئة الاجتماعية بين الماضي والحاضر، والتغيرات الاجتماعية وانعكاساتها على النسق القيمي، والزواج ومشكلات العنوسة والطلاق والعنف الأسري، والبطالة في المجتمع السعودي، والتحديات التي يواجهها المجتمع السعودي. .</p>	3	المجتمع السعودي Saudi Society	SOC 211



المستوى السادس

<p>يتناول المقرر نشأة علم الأنثروبولوجيا وفروعه ومراحل تطوره ، مفاهيم العلم أهميته وتطبيقاته المهنية، الفروع الرئيسية لعلم الأنثروبولوجيا، علاقة الأنثروبولوجيا بالعلوم الاجتماعية الأخرى ، النظريات المفسرة للأنثروبولوجيا الاجتماعية والاقتصادية والثقافية، أهم المدارس الأنثروبولوجية وأعلامها، قواعد المنهج الأنثروبولوجي، بعض موضوعات الأنثروبولوجيا الطبيعية، بعض موضوعات الأنثروبولوجيا الثقافية، بعض موضوعات الأنثروبولوجيا الاجتماعية، بعض موضوعات الأنثروبولوجيا الاقتصادية، الثقافة والشخصية السعودية، الجنادرية: فلكلور فكر وتراث وهوية، توطين البدو في المملكة العربية السعودية، الأنثروبولوجيا الرقمية والتطبيقية في القرن العشرين</p>	3	الأنثروبولوجيا الاجتماعية والثقافية Cultural & Social Anthropology	SOC 208
<p>يحتوي المقرر على المصطلحات والمفاهيم والقوانين والنظريات الأساسية في علم الإحصاء، الخطوات المنهجية للتحليل الإحصائي في البحوث الاجتماعية: أنواع البيانات، وطرق تنظيم وعرض البيانات الوصفية، التوزيع التكراري، تمثيل التوزيعات التكرارية بيانياً وأشكال التوزيعات التكرارية. مقاييس النزعة المركزية والتشتت، انواع العينات وتحديد حجم العينة، قياس الارتباط باستخدام معامل ارتباط بيرسون وسبيرمان رو (الرتب)، الاختبارات الإحصائية المعلمية واللامعلمية والاحصاءات السكانية.</p>	4,5	الإحصاء الاجتماعي التطبيقي Social Statistics	SOC 210
<p>يتناول المقرر نشأة وتطور علم الاجتماع القانوني والتعريف به، وأهم الموضوعات التي يدرسها، وعلاقته بالعلوم الاجتماعية الأخرى ، وأهم النظريات المفسرة للعلاقة بين القانون والمجتمع ضمن رؤى الرواد والمنظرين المعاصرين، بالإضافة إلى عرض لقضايا الضبط الاجتماعي ومؤسساته، التغير الاجتماعي، رصد التشريعات الدولية لجرائم الإرهاب، العنف المجتمعي وعلاقته بالأمن الفكري.</p>	3	علم الاجتماع القانوني Legal Sociology	SOC 212
<p>يدرس المقرر نشأة علم اجتماع البيئة وعلاقته بالإيكولوجيا البشرية وبالعلوم الاجتماعية. ويدرس الاتجاهات النظرية الأولى للمدخل البيئي، والإجراءات المنهجية لدراسة موضوعات علم اجتماع البيئة. كما يحل مشكلات البيئة في المجتمع السعودي وعلاقتها بالتحضر والتصنيع.</p>	3	علم اجتماع البيئة Sociology of Environment	SOC 310



المستوى السابع

<p>يحتوي المقرر على مفاهيم الانحراف والجريمة والمجرم، أنواع الجرائم، عوامل الانحراف والجريمة، الانحراف والجريمة وعلاقتها بأنواع المجتمعات، المدارس الكلاسيكية في تفسير الجريمة، النظريات المعاصرة في تفسير الجريمة والانحراف، المنظور الإسلامي لتفسير السلوك الاجرامي والانحراف، التطور التكنولوجي والجريمة.</p>	3	علم اجتماع الانحراف والجريمة Sociology of deviation and crime	SOC 303
<p>يتناول المقرر التعريف بالمؤسسات الاجتماعية المختلفة في المجتمع المحلي. و التعرف على أهدافها ونظام العمل فيها ونطاقها الجغرافي والوظيفي، هيكلها الإداري والمهني ، أساليب ووسائل تقديم الخدمة وأنماطها ، علاقتها بالمؤسسات الاجتماعية الأخرى . تحديد أهم المشكلات الاجتماعية التي تواجه تلك المؤسسات في أدائها لدورها بالمجتمع وذلك من خلال إجراء بحث استطلاعي في أحد المجالات التعليمية أو الصحية أو الاجتماعية .</p>	3	(تدريب ميداني) 1 Field Training (1)	SOC 306
<p>يتناول المقرر نشأة وتطور علم الاجتماع القانوني والتعريف به، وأهم الموضوعات التي يدرسها، وعلاقته بالعلوم الاجتماعية الأخرى ، وأهم النظريات المفسرة للعلاقة بين القانون والمجتمع ضمن رؤى الرواد والمنظرين المعاصرين، بالإضافة إلى عرض لقضايا الضبط الاجتماعي ومؤسساته، التغير الاجتماعي، رصد التشريعات الدولية لجرائم الإرهاب، العنف المجتمعي وعلاقته بالأمن الفكري.</p>	3	علم الاجتماع الحضري Urban Sociology	SOC 308
<p>يتناول المقرر مفهوم علم الاجتماع الحضري والمفاهيم المرتبطة به كالحضرية والتحضر، نشأته وتطوره، المداخل والنظريات المفسرة لظاهرتي التحضر ونشوء المدن، الهجرة الريفية الحضرية، البناء الاجتماعي للمجتمعات البدوية، الريفية، الحضرية، أنماط الثقافة الحضرية ، نمو المدن، المشكلات الاجتماعية المرتبطة بالمدينة والنمو الحضري، ملامح النمو الحضري في إطار العلاقة بين التنمية والتصنيع والتحضر، التخطيط الحضري، التحضر في دول الخليج العربي، تجربة التحضر في المملكة العربية السعودية : نشأتها واتجاهاتها وأبرز المشكلات الاجتماعية التي أفرزتها، نحو تنمية إقليمية متوازنة.</p>	3	علم الاجتماع السياسي Political Sociology	SOC 309



المستوى الثامن

<p>يتناول المقرر مفهوم التغيير الاجتماعي والمفاهيم المرتبطة به، وتوضيح العوامل والمراحل التي يمر بها التغيير الاجتماعي، وعوائق التغيير الاجتماعي، وعلاقة التغيير الاجتماعي بالتغيير الثقافي، والدجاهات النظرية المفسرة للتغيير الاجتماعي. كما يتناول المقرر أهمية الحفاظ على التراث الاجتماعي الإسلامي، والجمع بين الاصاله والمعاصرة.</p>	3	التغيير الاجتماعي Social change	SOC 414
<p>يتناول المقرر موضوعات تخصصية تجمع بين النظرية الاجتماعية ومنهج البحث الاجتماعي. وي طرح مجموعة من المصطلحات والمفاهيم في علم الاجتماع، كما يقدم نماذج مختارة لبعض النصوص من كتابات ومؤلفات الرواد الأوائل والمعاصرين في علم الاجتماع، إضافة إلى بعض الاتجاهات النظرية المعاصرة في علم الاجتماع، مجالات علم الاجتماع وأهميته، المؤسسات والمنظمات الاجتماعية الدولية، التنمية الاقتصادية والرفاهية الاجتماعية. السلوك والقيم الإنسانية، البيئة والتنمية المستدامة، الديموغرافيا الاجتماعية. البناء الاجتماعي، والنظم الاجتماعية، وقضايا الشباب والمرأة ومشكلات الشيخوخة.</p>	3	مصطلحات ونصوص اجتماعية باللغة الانجليزية (2) Social Terms & Texts in English (2)	SOC 301
<p>يتناول المقرر نشأة النظرية السوسولوجية الكلاسيكية وخصائصها ، طبيعتها وحدودها ، عناصر النظرية وشروطها ووظائفها العلمية، مفهوم النظرية والمفاهيم المتصلة بها ، تقييم النظرية السوسولوجية وتصنيفاتها ، أهداف النظرية الاجتماعية وأهميتها ، التطور التاريخي للنظرية الاجتماعية : المرحلة التأسيسية والاتجاهات الكلاسيكية الوضعية والعضوية أوغست كونت؛ الاتجاه التطوري عند هربرت سبنسر؛ الاتجاه الوظيفي عند دوركايم (نظرية تقسيم العمل؛ ونظرية الانتحار)، نظرية الصراع الطبقي (هيغل و كارل ماركس)، نظريات الفعل الاجتماعي عند ماكس فيبر (نظرية النموذج المثالي- الروح الرأسمالية)، جورج سيمل ونظرية التفاعل الاجتماعي، العلاقة بين النظرية والبحث الاجتماعي، المنهج والنظرية في علم الاجتماع، نماذج من النظريات الاجتماعية، البعد التطبيقي للنظرية في دراسة وتحليل المشكلات الاجتماعية.</p>	3	النظريات الاجتماعية الكلاسيكية (1) Classic Social Theories (1	SOC 302



يتناول المقرر بوصفه ذي طبيعة تطبيقية عملية مجموعة تطبيقات SPSS في البحوث الاجتماعية. حيث يقدم تعريفات مهمة للمفاهيم والمفردات الخاصة بالحاسب، وما يتعلق بخطوات البحث العلمي. على سبيل المثال كيفية تصميم صحيفة الاستبيان، أنواع العينات وتحديد حجم العينة، أنواع المتغيرات وطرق الترميز، تعريف المتغيرات، كيفية إدخال البيانات، فرز واختيار وتحويل البيانات والاحصاءات الوصفية، وطريقة إعداد الجداول التكرارية البسيطة والمركبة وقياس الدقتران بين المتغيرات الوصفية. وكذلك تحليل الثبات والاختبارات المعلمية واللامعلمية، الارتباط والانحدار، ثم أخيراً العرض البياني.

4,5

استخدام الحاسب
في البحوث
الاجتماعية
Using
Computer
in the Social
Researches

SOC304

يتناول المقرر مفهوم المنهج العلمي وخواصه وشروطه، كيفية استخدام المنهج العلمي في دراسة المجتمع وظواهره، المفاهيم المستخدمة في المنهجية: مشكلة البحث، الفروض والمتغيرات، العينات، أسس اختيار العينات وأنواعها. أدوات البحث الاجتماعي: الملاحظة، الاستبيان، المقابلة، الاختبارات والمقاييس الاجتماعية، التمييز بين المناهج الكمية والمناهج الكيفية، كالمنهج الوصفي والتجريبي، المسح الاجتماعي، ومنهج دراسة الحالة، والمنهج التاريخي، والمنهج التجريبي، ومنهج تحليل المضمون، تحليل البيانات وتوثيقها وكتابة التقرير.

4,5

مناهج البحث
الاجتماعي
Social Research
Methods

SOC305

المستوى التاسع

يتناول المقرر مفهوم علم اجتماع التنمية والمفاهيم المستخدمة في دراسة التنمية الاقتصادية والاجتماعية، الاتجاهات النظرية في دراسة التنمية، سياسة التنمية ومستوياتها، الأبنية الأساسية للاقتصادية والاجتماعية، إمكانية التنمية والاستعداد للتنمية، العلاقة بين التغيير الثقافي والمجتمع والتنمية، المشكلات البنائية الاجتماعية في عملية التنمية، التغيير الثقافي والنظام الاجتماعي الفعال، التوجيه الملائم للتغيير الثقافي باعتباره الواجب الأول لسياسة التنمية، قضية التخلف والنمو، أعراض التخلف، الأسباب الأولية للتخلف، نظريات التنمية، أهم استراتيجيات التنمية في المملكة العربية السعودية، اتجاهات علم اجتماع التنمية.

3

علم اجتماع التنمية
Sociology of
Development

SOC 307



<p>يهتم هذا المقرر بدراسة مفهوم ومجالات علم الاجتماع التطبيقي ، والمفاهيم المتصلة بالبحوث التطبيقية، نشأته ، تطوره وأهميته، رصد العلاقة بين الجانب النظري والتطبيقي لعلم الاجتماع ، وعلاقة علم الاجتماع التطبيقي بالسياسة الاجتماعية، أنواع البحوث والدراسات التطبيقية في مجالات علم الاجتماع، شروط البحث الميداني، خصائصه، النماذج النظرية لعلم الاجتماع التطبيقي ، المشكلات الاجتماعية. مناهج البحث التطبيقي الكمية والكيفية: المسح الاجتماعي وأنواعه، تحليل المضمون ، كتابة التقرير والتوصيات في البحوث التطبيقية، نماذج تطبيقية لمعالجة ودراسة أبرز القضايا الاجتماعية المعاصرة واقتراح الحلول لها.</p>	3	علم الاجتماع التطبيقي Sociology	SOC 311
<p>يتناول المقرر النظرية الاجتماعية الحديثة والمعاصرة وخصائصها وأهميتها ، تطورها حتى الوقت الراهن والاتجاهات النقدية، الأسس المعرفية للنظريات الحديثة والمعاصرة، وروادها ومؤسسيها ، تصنيف الأنماط الأساسية للنظريات الاجتماعية الحديثة والمعاصرة ، المنظورات البنائية والتأويلية: النظرية البنوية الوظيفية، النظرية التفاعلية الرمزية، أبرز الرواد، مبادئ التفاعلية الرمزية ومبادئها، النظرية الصراعية (ماركس، باريتو، كارل مانهايم، رالف داهر ندوف ، رايت ميلز)، النظرية النقدية، نظريات الحداثة وما بعد الحداثة، فوكو ؛ الجدلية: هابرماس. نماذج من النظريات المتقدمة: نظرية الدور، التبادل الاجتماعي ، السوسيولوجيا الثقافية، الظاهراتية، المنهجية، الشكلية، التمثيل المسرحي، نظرية الوصم. كما يدرس المقرر العلاقة بين النظرية والبحث الاجتماعي. وتطبيقات لنماذج من النظريات الاجتماعية المتقدمة في دراسة وتحليل المشكلات الاجتماعية كنظريات العمل..</p>	3	النظريات الاجتماعية المعاصرة (2) Classic Social (Theories (2	SOC 312
<p>يحتوي المقرر على إجراء دراسات مسحية للمؤسسات الاصلاحية ومراكز تنمية الأحياء والتنمية الاجتماعية، ومؤسسات العمل التطوعي لتحديد أهم مشكلات المجتمع المحلي. كما يتناول المقرر التعريف بالمؤسسات الاجتماعية المختلفة في المجتمع المحلي وأهدافها ونظام العمل فيها ونطاقها الجغرافي والوظيفي، هيكلها الإداري والمهني، أساليب ووسائل تقديم الخدمة وأنماطها، علاقتها بالمؤسسات الاجتماعية الأخرى. المشكلات الاجتماعية التي تواجه تلك المؤسسات في أدائها لدورها بالمجتمع وذلك من خلال إجراء بحث استطلاعي في أحد المجالات التعليمية أو الصحية أو الاجتماعية.</p>	4,5	تدريب ميداني(2) Field Training 2	SOC 313



المستوى العاشر

<p>يتناول المقرر تعريف علم الاجتماع الاقتصادي من حيث نشأته وعلاقته بالعلوم الاجتماعية، كما يتناول مجالات علم الاجتماع الاقتصادي وأهميته، ويتناول دراسة النظام الاقتصادي وعلاقته بالمجتمع والطبقات الاجتماعية، ودراسة المدارس الاقتصادية، والمدرسة الاجتماعية في الاقتصاد، ودراسة نظم الملكية وعلاقتها بالبناء الاجتماعي، ويتناول اقتصاديات الصناعة والتحديث ودراسة النظم الاقتصادية المعاصرة وسوسيولوجيا الاقتصاد العالمي الجديد واقتصاد الدول النامية .</p>	3	علم الاجتماع الاقتصادي Economic Sociology	SOC 402
<p>يتناول هذا المقرر بالدرس نشأة علم الاجتماع الصناعي وتطوره؛ كما يستعرض تاريخ تطوّر الصناعة وظهور الدراسة العلميّة للمصنع كتنظيم اجتماعي، بالإضافة إلى إبرازه لأسس الدراسة السوسيولوجيّة لعناصر ومكوّنات المنظمات الصناعيّة الحديثة وتشكّل النقابات العمّالية. ويتولّى المقررّ توضيح ما يمكن أن يرتبط بالصناعة والعمل الصناعيّ من مشكلات، ويبحث في أثر ذلك على المجتمع المحلّي والأسرة والمرأة. كما يتناول العلاقة بين التصنيع والتقنية والمجتمع من خلال استعراض تجارب بعض الدول النامية والمتقدمة؛ مع التركيز على دراسة الوضع الراهن للصناعة في المملكة العربية السعودية.</p>	3	علم الاجتماع الصناعي Industrial Sociology	SOC 403
<p>يحتوي المقرر علي ماهية المسؤولية الاجتماعية والتطوع، الملامح الأساسية لهما، وظائف العمل التطوعي والمسؤولية وخصائصها وأنواعهما، الاتجاهات النظرية الخاصة بهما، أهميتهما بالنسبة للفرد والمجتمع، والمشكلات التي تعاني منها كلّ من المسؤولية الاجتماعية والعمل التطوعي سواء على مستوى الأفراد أو المنظمات أو المجتمع.</p>	3	المسؤولية الاجتماعية والعمل التطوعي Social responsibility and volunteer work	SOC 404



يتناول هذا المقرر مفهوم علم اجتماع السياحة والترفيه وأهميته، مبادئ السياحة، نشأتها وتطورها، النظريات الاجتماعية والاقتصادية المفسرة لظاهرة السياحة والترفيه، علاقة علم السياحة بالترفيه، علاقة علم السياحة بالبيئة، أنواع السياحة، محددات النسق السياحي، مقومات الجذب السياحي، النشاط السياحي والترفيه ووقت الفراغ، معوقات السياحة، الأبعاد الاقتصادية والاجتماعية والبيئية للسياحة والترفيه، السياحة والترفيه والتنمية المستدامة في المملكة في ضوء رؤية 2030، الأماكن السياحية والمعالم الدينية والتاريخية في المملكة، دور القطاع الخاص في تنمية السياحة الترفيهية، صناعة السياحة، المواطن والأمن السياحي، نماذج تطبيقية في موضوعات علم الاجتماع السياحي والأنشطة الترفيهية.

4,5

علم اجتماع
السياحة والترفيه
Sociology of
Tourism and
Entertainment

SOC 412

يدرس هذا المقرر مجتمع الشيخوخة في إطار منظور الحضارات القديمة، المداخل البيولوجية والنفسية والاجتماعية لمفهوم الشيخوخة، النظريات الاجتماعية المفسرة لعلم الشيخوخة، الآثار الاجتماعية والنفسية للتغيرات المصاحبة للشيخوخة، المشكلات الاجتماعية المرتبطة بالشيخوخة، واقع المسنون في العالم العربي عامة والمملكة العربية السعودية خاصة المرتبطة بالإسكان، الرعاية، والصحة والتغذية، والعلاقات الأسرية، ونظام التقاعد .

3

علم اجتماع
الشيخوخة
Sociology of
Aging

SOC413

المستوى الحادي عشر

يتناول المقرر تعريف بالبحوث الاجتماعية وأهميتها ومراحل وخطوات إجراء البحث الاجتماعي، من خلال مرحلة التصميم وكيفية إعداد خطة البحث وأهمية مكونات خطة البحث ومشكلة البحث في علم الاجتماع وأسس اختبارها وطرح الفرضيات، مرحلة تنفيذ البحث وتحديد أدوات جمع البيانات، وأسس اختيار العينة، وكذلك المجال المكاني والزمني والبشري، وتحليل البيانات الكمية والكيفية للجداول، وصولاً إلى نتائج البحث، وصياغة التقرير النهائي للبحث.

3

تصميم وتنفيذ
البحوث الاجتماعية
Designing and
Implementing
of social
researches

SOC 401



<p>يحتوي المقرر على مفهوم علم اجتماع الإعلام، التطور التاريخي لظهور علم اجتماع الإعلام، علاقة علم اجتماع الإعلام بالعلوم الاجتماعية الأخرى، مجالات علم اجتماع الإعلام، مفهوم الظاهرة الإعلامية وتطورها وأبعادها، مفهوم الاتصال الجماهيري وخصائصه، نماذج الاتصال الجماهيري ووظائفه، النظريات السوسيولوجية المفسرة للاتصال والإعلام التقليدية والحديثة والمعاصرة، مناهج البحث في سوسيولوجيا الاتصال والإعلام، أنواع البحوث الإعلامية ومجالاتها، البناءات والعمليات الوظيفية داخل المؤسسات الإعلامية، علم اجتماع الإعلام والثورة المعلوماتية، نماذج تطبيقية.</p>	3	علم اجتماع الإعلام Sociology of Media	SOC 405
<p>يتضمن المقرر مفهوم المشكلة الاجتماعية وأهم أسبابها، وأهم المداخل المنهجية والاتجاهات النظرية لدراسة وتفسير المشكلات الاجتماعية. كما يتناول أهم المشكلات الاجتماعية المعاصرة في المجتمع السعودي مثال العنف الأسري، الطلاق، الإدمان، البطالة، العمالة المنزلية، نماذج لقضايا مجتمعية في المجتمع السعودي، موثيق حقوق الإنسان، الاستشارات الأسرية للمشكلات الاجتماعية والمجتمعية.</p>	3	المشكلات الاجتماعية Social Problems	SOC 407
<p>يحتوي المقرر على التعريف بعلم اجتماع التنظيم، أهدافه ومجالاته، دراسة الأسس النظرية والمنهجية لعلم الاجتماع التنظيمي، نظريات البيروقراطية، النظريات الإدارية، مناهج البحث في دراسة المنظمات ومقومات البناء التنظيمي: متغيرات التنظيم، التكنولوجيا والبناء التنظيمي، القيادة التنظيمية، عمليات الاتصال، السلوك التنظيمي والنمو التنظيمي، التنظيم الاجتماعي وقضايا العمل، الشروط الاجتماعية لعمل المرأة، مجالات العمل مع الجماعات الإنسانية في التنظيمات الاجتماعية، الضوابط الأخلاقية ومظاهر الفساد الإداري في المؤسسات.</p>	3	علم اجتماع التنظيم Sociology of Organization	SOC409
<p>يتناول المقرر التعرف على علم اجتماع الشباب، والعوامل التي أدت إلى ظهوره، وأهميته كفرع لعلم الاجتماع، والتعرف على مفهوم الشباب في علم النفس و لاجتماع، والتعرف على جذور المسألة الشبابية والاهتمام بها، كما يدرس تاريخ اهتمام علم الاجتماع بالمسألة الشبابية، ودراسة المدارس النظرية التي اهتمت بالشباب، وأزمة الشباب الخليجي، والعمل التطوعي، ومشكلات الشباب واضطراباته السلوكية كمشاكل الإنترنت والفيس بوك والمخدرات ومشكلات الرفض والتطرف لديهم. كما يتناول المنهج سياسة الحكومة الاجتماعية والقطاع الخاص ومؤسسات القطاع الأهلي.</p>	3	علم اجتماع الشباب Sociology of Youth	SOC 406



المستوى الحادي عشر

يعتبر هذا المقرر بمثابة تمرين على البحث يختار فيه الطالب موضوع بحث سوسيولوجي يُطبَّق فيه منهجية البحث الاجتماعي ويتبع فيه مختلف الإجراءات الضرورية بدءاً من اختيار موضوع محدد، والشروع في البحث عن المصادر والمراجع، ونقد الدراسات السابقة. ويتمّ ضمنه صياغة الإطارين المنهجي والنظري بما في ذلك ضبط الإشكالية المركزية للبحث ووضع تساؤلاته أو فروضه العلمية واختيار الأدوات المنهجية المناسبة وتحديد المجتمع الأصل والعينة التي سوف يتمّ استجوابها، واختيار المنهج المناسب للموضوع المختار. وضبط المفاهيم واختيار الخلفية النظرية السوسيولوجية المناسبة للموضوع الذي تمّ اختياره للبحث. ويتولّى الطالب بمرافقة أستاذه المشرف إنجاز دراسته الميدانية وجمع البيانات وفق جدول زمني محدد، ويتمّ تأطيره في عملية تفرّغ البيانات وضبط الاحصائيات والنسب واستخلاص النتائج وتحليلها ومحاولة تفسيرها في ضوء ما سبق تحديده من إطار نظري. وينتهي بكتابة التقرير النهائي لمشروعه.

4,5

مشروع التخرج
Graduation
Project

SOC 408

يدرس هذا المقرر مفهوم العمل والمهنة وعلم الاجتماع المهني والمفاهيم الأساسية المرتبطة به؛ نشأة علم اجتماع العمل، مراحل التطور التاريخي لظاهرة العمل، علم الاجتماع المهني في النظرية السوسيولوجية الكلاسيكية والمعاصرة، المهنة والبناء الاجتماعي، الحراك الاجتماعي والتدرج المهني، المكانة المهنية، مستخلصات عامة للتطبيق المنهجي في علم الاجتماع المهني، سياسات وتشريعات العمل. مشكلات العمل.

3

علم اجتماع العمل
Sociology of
Work

SOC 410



<p>يحتوي المقرر علي استعراض السياسات الاجتماعية وبعدها الصحي، التعليمي، الاجتماعي، والاتجاهات النظرية وقضايا الرفاه الاقتصادي للأفراد والأسر، ويهتم بالأمن الفكري والقضايا المعاصرة للشباب، والأمن الاعلامي والمسئولية الاجتماعية، وتنمية المسئولية الاجتماعية والاقتصادية والفرص المتاحة، وطرح مجموعة من الدراسات التطبيقية الغربية والعربية للأمن الاجتماعي.</p>	3	الأمن الاجتماعي Social Security	SOC 415
<p>يدرس المقرر المعرفة الإنسانية بوصفها ظاهرة اجتماعية، مضمونها، تصنيف المعارف الاجتماعية، مفهوم علم اجتماع المعرفة، موضوعه وأهم رواده، علاقة علم اجتماع المعرفة بالعلوم الاجتماعية الأخرى، النظريات المعرفية عند علماء الاجتماع الألمان والفرنسيين، منهجية البحث في علم اجتماع المعرفة، علم اجتماع المثقفين، سوسيولوجيا المعرفة العلمية: المنظور اليبستمولوجي والمنظور السوسيولوجي للمعرفة العلمية، النظرية والتطبيق، الأبعاد الاجتماعية والثقافية لمجتمع البحث العلمي، مجتمع المعرفة؛ اقتصاد المعرفة، الثقافة الإلكترونية في ظل مجتمع المعرفة، القيم وسوسيولوجيا الأدب في نطاق علم اجتماع المعرفة.</p>	3	علم اجتماع المعرفة Sociology of Knowledge	SOC 411
<p>يتناول المقرر التطور التاريخي للدراسات الاستشرافية من اليوتوبيا حتى مرحلة النماذج العالمية، مفاهيم علم اجتماع المستقبل في المدارس العلمية لعلم اجتماع المستقبل. كما يستعرض المقرر النظريات الاجتماعية لاستشراف المستقبل في ضوء نمذجة العلوم الاجتماعية، تشخيص مجالات الدراسة في علم اجتماع المستقبل، استشراف سيناريوهات لمعالجة القضايا الوطنية، الطرق والأساليب المنهجية للدراسات المستقبلية، طرح مجموعة من الدراسات التطبيقية لعلم اجتماع المستقبل.</p>	3	علم اجتماع المستقبل Sociology of the Future	SOC 481
<p>يتناول المقرر التعريف بعلم اجتماع إدارة الأزمات، وتطور علاقة علم اجتماع إدارة الأزمات بالعلوم الاجتماعية الأخرى، انواع الأزمات وخصائصها، النظريات المفسرة لعلم اجتماع إدارة الأزمات، الأطر المنهجية المختلفة لدراسة علم اجتماع إدارة الأزمات، بالإضافة إلى دراسة طبيعة السلوك الاجتماعي أثناء مواجهة الأزمات وانماط الاستراتيجيات الحديثة في مواجهة الأزمات.</p>	3	علم اجتماع الأزمات	SOC 482



الأنظمة واللوائح

نظام الدراسة بالكلية

تدرج الطالبة في الدراسة وفقاً للقواعد التنفيذية التي يقرها مجلس الجامعة. تصمم الخطط الدراسية بما يعادل ثمانية فصول دراسية على الأقل للمرحلة الجامعية. يجوز أن تكون الدراسة في بعض الكليات على أساس السنة الدراسية الكاملة وفقاً للقواعد والإجراءات التي يقرها مجلس الجامعة، وتحتسب السنة الدراسية بمستويين.

التقويم الزمني

على الطالبة معرفة الخطة الزمنية للدراسة والمواعيد التي تهمها في كل عام جامعي.

نظام المستويات (الفصلي)

نظام دراسي يقسم فيه العام الدراسي إلى ثلاث فصول رئيسية، ويجوز أن يكون هناك فصل دراسي صيفي، على أن تحتسب مدته بنصف مدة الفصل الرئيس، وتوزع متطلبات التخرج لنيل الدرجة العلمية إلى مستويات وفقاً للخطة الدراسية التي يقرها مجلس الجامعة.

تشتمل الخطة الدراسية للبرنامج على وصف للمقررات الدراسية وعدد وحداتها موزعة على الفصول الدراسية المختلفة ويتم اعتمادها من مجلس الجامعة.

تحدد عدد المستويات لكل برنامج وفقاً للخطة الدراسية المعتمدة للبرنامج ويتم الانتقال من مستوى إلى آخر بعد إتمام الوحدات الدراسية المعتمدة لكل مستوى.



نظام التسجيل للمقررات

يتاح للطالبة خلال الأسبوع الأول من الفصل الدراسي تعديل تسجيلها بما يتناسب مع الخطة الدراسية المعتمدة للكلية وفي حدود العبء الدراسي المسموح به ومن لم يسجل خلال هذا الأسبوع يعد منقطعا عن الدراسة.

التسجيل للفصل الصيفي

يحدد مجلس الكلية المقررات التي ترغب الكلية في تقديمها في الفصل الصيفي على أن يكون ذلك خلال سبعة أسابيع من بداية الفصل الدراسي الثاني. الحد الأعلى لعدد الوحدات الدراسية المسموح تسجيلها خال الفصل الصيفي عشر (10) وحدات دراسية، ويستثنى الخريجون بما لا يزيد عن (3) وحدات دراسية.

المستوى الدراسي

معرفة المستوى الدراسي للطالبة: إذ لا يمكن تسجيلها مقررات أعلى من مستواها بمستويين - اجتياز المتطلب.
دراسة مقررات المستوى الأدنى ثم الأعلى وهكذا؛ لأن ترك أي مقرر من مستوى أدنى لا ينقل النظام إلى المستوى الأعلى.
موافقة المرشدة الأكاديمية أو وكالة الشؤون الأكاديمية على الحالات الآتية: (المنذرة أكاديمياً - إذا كانت للطالبة مقررات من مستوى أدنى - تجاوز متطلب - تعارض بالجدول) وهذه الموافقة بعد أن تتقدم الطالبة بذلك من طلبات التسجيل.
الطالبة التي لم تسجل مقرراتها وفق الموعد المحدد سيتم إعطائها مؤشر انقطاع خطوات التسجيل معلن عنها في موقع الجامعة.



جدول العبء الدراسي

يربط الحد الأعلى للعبء الدراسي للطالبة وفق معدلها التراكمي شريطة استيفائها الحد الأدنى للعبء الدراسي (12) وحدة دراسية ما أمكن ذلك، ووفقا للتالي:

عدد الوحدات الدراسية	المعدل التراكمي
12 وحدة كحد أقصى	تحت الإنذار
15 وحدة كحد أقصى	من 2 إلى أقل من 2.5
19 وحدة كحد أقصى	من 2،5 إلى أقل من 4
23 وحدة كحد أقصى	من 4 فأكثر

لعميدة الكلية أو من يفوضها حق الاستثناء من الحد الأقصى لعدد الوحدات المذكور في الحالتين التاليتين:

- إضافة خمس وحدات إلى الحد الأقصى للطالبة المتوقع تخرجهن في ذلك الفصل.
- بإضافة ثلاث وحدات للحالات الاستثنائية.

يحدد مجلس الكلية الضوابط اللازمة للانتقال بين المراحل الدراسية للبرامج التي تتضمن خطتها أكثر من مرحلة (المرحلة العامة إلى التخصص، المرحلة قبل السريرية إلى المرحلة السريرية، البرنامج التأهيلي إلى البكالوريوس) بالتنسيق مع اللجنة الدائمة للخطط والنظم الدراسية بحيث تشمل: شروط الانتقال من مرحلة إلى أخرى ومن مستوى إلى آخر، ومعالجة الحالات الاستثنائية لتسجيل الطالبات بهذه المراحل في كل فصل دراسي بالتنسيق مع عمادة القبول والتسجيل.



المواظبة في الدراسة

على الطالبة المنتظمة حضور المحاضرات والدروس العملية ويحرم من الاستمرار في المادة ودخول الاختبار النهائي فيها إذا قلت نسبة حضورها عن (75 %) وهي النسبة التي حددها مجلس الجامعة من المحاضرات والدروس العملية المحددة لكل مقرر خلال الفصل الدراسي، وتعتبر الطالبة التي حرمت من دخول الاختبار بسبب الغياب راسبة في المقرر، ويرصد لها تقدير محروم (ح) أو (DN)

نظام الاختبارات والتقييم

توزع الدرجة على الأعمال الفصلية والاختبارات النهائية
لا يسمح للطالبة بدخول الاختبار النهائي بعد مضي نصف ساعة من بدايته، كما لا يسمح لها بالخروج من الاختبار قبل مضي نصف ساعة من بدايته.
لا يجوز اختبار الطالبة أكثر من مقررين في يوم واحد، ولمجلس الجامعة الاستثناء من ذلك ويمكن لها التقدم بطلب تأجيل اختبار في موعد آخر ويرصد لها في المقرر رمز (IC) غير مكتمل.



إجراءات غير المكتمل

- إحضار الطالبة صورة من جدولها الدراسي.
- تعبئة نموذج غير مكتمل من قبل الطالبة وتوقيع الطالبة عند المكاتب المختصة.
- يحدد موعد اختبار الطالبات في المقررات غير المكتملة، ثم يتم تعديل نتيجة المقرر من IC إلى الدرجة التي حصلت عليها.
- الغش في الاختبار، أو الشروع فيه، أو مخالفة التعليمات وقواعد إجراء الاختبار، أمور تعاقب عليها الطالبة وفق لائحة تأديب.
- الطالبة التي تتغيب عن الاختبار النهائي تكون درجتها صفرًا في ذلك الاختبار، ويحسب التقدير في ذلك المقرر على أساس درجات الأعمال الفصلية التي حصلت عليها.
- الطالبة التي لم تتمكن من حضور الاختبار النهائي في أي من مواد الفصل جاز لمجلس الكلية (في حالات الضرورة القصوى) قبول عذرها والسماح بإعطائها اختبارًا بديلًا خلال مدة لا تتجاوز نهاية الفصل الدراسي التالي، وتعطى التقدير الذي حصلت عليه بعد أدائها الاختبار البديل حسب التقديرات في كل مقرر كما يأتي:

الدرجة المئوية	التقدير كتابة	رمز التقدير		وزن التقدير من 5
100-95	ممتاز مرتفع	A+	أ+	5
أقل من 95 إلى 90	ممتاز	A	أ	4.75
أقل من 90 إلى 85	جيد جدا مرتفع	B+	+ب	4.5
أقل من 85 إلى 80	جيد جدا	B	ب	4
أقل من 80 إلى 75	جيد مرتفع	C+	+ج	3.5
أقل من 75 إلى 70	جيد	C	ج	3
أقل من 70 إلى 65	مقبول مرتفع	D+	+د	2.5
أقل من 65 إلى 60	مقبول	D	د	2
أقل من 60	راسب	F	هـ	1



الحذف والإضافة

يضع مجلس الجامعة قواعد التسجيل، والحذف، والإضافة للمقررات ضمن مستويات الخطة الدراسية المعتمدة بما يضمن تسجيل الطالبات للحد الأدنى من العبء الدراسي.

التأجيل

يجوز للطالبة التقدم بطلب تأجيل الدراسة لعذر تقبله الجهة التي يحددها مجلس الجامعة على ألا تتجاوز مدة التأجيل فصلين دراسيين متتاليين أو ثلاثة فصول دراسية غير متتالية كحد أقصى طيلة بقائها في الجامعة ثم يطوى قيدها بعد ذلك، ويجوز لمجلس الجامعة في حال الضرورة الاستثناء من ذلك، ولا تحتسب مدة التأجيل ضمن المدة اللازمة لإنهاء متطلبات التخرج.

على الطالبة المنتظمة حضور المحاضرات والدروس العملية وتحرم من دخول الاختبارات النهائية لأي مقرر إذا قلت نسبة حضورها فيه عن (85 %) من المحاضرات والدروس العملية المحددة خلال الفصل الدراسي ويرصد لها تقدير (محروم) يحدد مجلس الكلية الحد الأدنى لنسبة الحضور المطلوبة في المقررات ذات الصبغة العملية.

الاعتذار

يجوز للطالبة الاعتذار عن الاستمرار في دراسة فصل دراسي من دون ان تعد راسبة بناء على توجيهات الكلية ويرصد لها رمز (w) في كل مقرر، والوضع الأكاديمي هو (انسحاب بالشروط والإجراءات).



الانسحاب

يجوز للطالبة الانسحاب من مقرر أو أكثر وفق الضوابط التالية:

لا يتجاوز نهاية الأسبوع العاشر من بداية الفصل الدراسي للمقررات الفصلية ويرصد للطالبة تقدير (ع) أو (w)

لعميدة الكلية أو من يفوضها النظر في حالات الانسحاب من مقرر أو أكثر لمن يقل عبؤها الدراسي عن الحد الأدنى (بعد الانسحاب) وكذا من لم تتمكن من تسجيل الحد الأدنى من العبء الدراسي.

يشعر ولي أمر الطالبة عند الموافقة على طلب الاعتذار عن الدراسة أو التأجيل أو الانسحاب من الجامعة عن طريق نظام سجلات الطلاب.

الطالبات المرافقات لأزواجهن المبتعثين خارج المملكة، يسمح لهن - استثناء وبعد موافقة مجلس الكلية المختص - بتأجيل الدراسة كحد أقصى خمس سنوات، وتسري هذه الحالة على الطالب المرافق لزوجاتهم، مع تقديم ما يثبت المرافقة من الجهات الرسمية والأخذ بعين الاعتبار تغير الخطة الدراسية أو إغلاق البرنامج.

يرصد للطالبة المتغيبية عن الاختبار النهائي بعذر مقبول من عميدة الكلية أو من يفوضها تقدير غير مكتمل. (ل) او (IC).

الانقطاع عن الدراسة

إذا انقطعت الطالبة المنتظمة عن الدراسة مدة فصل دراسي دون طلب التأجيل يطوى قيدها من الجامعة، ولمجلس الجامعة طي قيد الطالبة إذا انقطعت عن الدراسة لمدة أقل، وبالنسبة للطالبة المنتسبة يتم طي قيدها إذا تغيبت عن جميع الاختبارات النهائية لذلك الفصل دون عذر مقبول.

لا تعد الطالبة منقطعة عن الدراسة للفصول التي تدرسها كزائرة في جامعة أخرى.



إعادة القيد

يمكن للطالبة المطوي قيدها التقدم بطلب إعادة قيدها برقمها وسجلها قبل الانقطاع وفق الضوابط الآتية:

- أن تتقدم بطلب إعادة القيد خلال أربعة فصول دراسية من تاريخ طي القيد.
- أن يوافق مجلس الكلية المعنية والجهات ذات العلاقة على إعادة قيد الطالبة.
- إذا مضى على طي قيد الطالبة أربعة فصول دراسية فأكثر، فبإمكانه التقدم للجامعة كطالبه مستجده دون الرجوع إلى سجلها الدراسي السابق على أن تنطبق عليها كافة شروط القبول المعلنة في حينه ولمجلس الجامعة الاستثناء من ذلك وفقا لضوابط يصدرها المجلس.
- لا يجوز إعادة قيد الطالبة أكثر من مرة واحدة، ولمجلس الجامعة - في حالة الضرورة- الاستثناء من ذلك.
- لا يجوز إعادة قيد الطالبة المطوي قيدها إذا كانت مفصولة أكاديميا.

تتقدم الطالبة المنقطعة أو المنسحبة بطلب إعادة قيدها في أي وقت أثناء الفصل الدراسي ويتم النظر في الطلب من قبل عميدة الكلية أو من يفوضها قبل بداية الاختبارات النهائية للفصل الدراسي الذي يسبق إعادة قيدها فيه.

لمجلس الجامعة بناء على توصية مجلس الكلية إعادة قيد الطالبة إذا تجاوزت فترة الانقطاع أربعة فصول دراسية (عامين دراسيين) وفق الشروط التالية:

- ألا تزيد فترة الانقطاع على المدة النظامية للبرنامج (الدرجة العلمية) وتحسب من الفصل الدراسي الذي انقطعت فيه إلى تاريخ تقديمها بطلب إعادة القيد.
- أن يكون الانقطاع بناء على سبب مشروع يقدره مجلس الكلية.
- أن تكون قد اجتازت الطالبة بنجاح (50 %) من المجموع الكلي للوحدات المطلوبة للتخرج في البرنامج و ألا يقل معدلها التراكمي عن (2.5) من (5)

لا يجوز إعادة قيد الطالبة التي فصلت من الجامعة لأسباب تعليمية أو تأديبية، أو التي فصلت من جامعة أخرى لأسباب تأديبية، وإذا اتضح بعد إعادة قيدها أنها سبق فصلها لمثل هذه الأسباب فيعد قيدها ملغي من تاريخ إعادة القيد.



يجوز إعادة قيد الطالبة المنسحب وفقا للضوابط التالية:

- ألا تكون الطالبة قد تلقت انذار أكاديمي.
- ألا تكون قد مضى على انسحابها أكثر من أربعة فصول دراسية.
- أن تكون قد اجتازت ما لا يقل عن 24 وحدة دراسية أو السنة التحضيرية للكليات التي تعمل بها.
- موافقة مجلس الكلية على إعادة قيدها بعد الانسحاب.

التخرج

تتخرج الطالبة بعد إنهاء متطلبات التخرج بنجاح حسب الخطة الدراسية، على ألا يقل معدلها التراكمي عن المعدل الذي يحدده مجلس الجامعة المعنية لكل تخصص، وعلى ألا يقل في كل الأحوال عن تقدير (مقبول).

يجوز لمجلس الكلية بناء على توصية مجلس القسم المختص تحديد مقررات مناسبة تدرسها الطالبة لرفع معدلها التراكمي، وذلك في حالة نجحت في المقررات ورسوبها في المعدل.

يمنح لكل خريجة شهادة (باللغتين العربية والإنجليزية) يوضح فيها الاسم ربايعا ورقمها الجامعي ورقم السجل المدني الإقامة ومكان وتاريخ المياد والكلية والدرجة والتخصص الذي حصلت عليه وتقديرها عند التخرج وتاريخ التخرج وتاريخ إصدار الشهادة وتعتمد من عميد القبول والتسجيل.

يجوز إصدار شهادة تخرج بدل مفقود وفقا لما يلي:

- تتقدم الطالبة إلى عمادة القبول والتسجيل بطلب منحها شهادة تخرج بدل مفقود بعد استكمال النموذج الخاص بذلك.
- يوضع ختم بعبارة (بدل مفقود) من قبل عمادة القبول والتسجيل على كل شهادة تصدر بعد الفقد، عند نجاح الطالبة في المقررات وحصولها على معدل تراكمي أقل من المعدل المشروط للتخرج يتعين عليها تسجيل بعض المقررات من خارج خطتها الدراسية بما يخدم أهداف مخرجات البرنامج على أن يعرض الأمر (المقررات المراد تسجيلها) على مجلس القسم للتوصية بشأنها ثم الرفع لمجلس الكلية أو من يفوضه للموافقة حتى يتمكن من رفع المعدل إلى الحد المشروط، وحصولها على الدرجة العلمية وفق خطتها الدراسية.



الفصل من الجامعة

تفصل الطالبة من الجامعة في الحالات الآتية:

إذا حصلت على ثالث إنذارات متتالية على الأكثر لانخفاض معدلها التراكمي عن المعدل المحدد للتخرج، ولمجلس الجامعة بناء على توصية مجلس الكلية إعطائها فرصة رابعة لمن تتمكن من رفع معدلها التراكمي بدراستها للمقررات المتاحة.

إذا لم تنه متطلبات التخرج خلال مدة أقصاها نصف المدة المقررة لتخرجها علاوة على مدة البرنامج، ولمجلس الجامعة إعطاء فرصة استثنائية للطالبة لإنهاء متطلبات التخرج بعد أقصى لا يتجاوز ضعف المدة الأصلية المحددة للتخرج.

يجوز لمجلس الجامعة في الحالات الاستثنائية معالجة أوضاع الطالبات التي تنطبق عليهن أحكام الفقرتين السابقتين بإعطائهن فرصة استثنائية لا تتجاوز فصلين دراسيين على الأكثر.

نظام التحويل

يجوز تحويل الطالبة من كلية إلى أخرى داخل الجامعة وفقا للضوابط التي يقرها مجلس الجامعة، تثبت في السجل الأكاديمي للطالبة المحولة من كلية إلى أخرى جميع المواد التي سبق لها دراستها، ويشمل ذلك التقديرات والمعدلات الفصلية والتراكمية طوال دراستها في الجامعة.

التحويل بين كليات جامعة الإمام عبد الرحمن بن فيصل وفقا للضوابط التالية:

1. أن تكون قد أمضت فصلين دراسيين على الأقل في الكلية التي ترغب التحويل منها على ألا يقل عدد الوحدات الدراسية التي رصدت لها درجات في سجلها الدراسي عن (24) وحدة.

2. ألا تكون منقطعة عن الدراسة في الكلية التي ترغب التحويل منها.

3. ألا يقل معدلها التراكمي عند التحويل عن (2 من 5).

4. يشترط في التحويل إلى الكليات التي تتبع السنة التحضيرية أن تكون الطالبة مقيده في كلية تتبع نفس المسار ويجوز لمجلس الكلية الاستثناء من هذا الشرط.



5. يكون التحويل بين كليات الجامعة لمرة واحدة فقط طيلة دراسة الطالبة في جامعة الإمام عبد الرحمن بن فيصل.
6. أن تتقدم الطالبة بطلب التحويل من خال نظام سجلات الطاب وحسب التقويم الزمني الذي تحدده عمادة القبول والتسجيل، أي شروط أخرى يحددها مجلس الكلية
7. تعامل طلبات التحويل من كلية إلى أخرى للكليات التابعة للسنة التحضيرية بعد التسكين في الكلية المعنية.

لتحويل من تخصص إلى آخر داخل الكلية:

- استيفاء شروط الالتحاق بالتخصص المراد التحويل إليه المحددة من مجلس الكلية.
- يكون التحويل لمرة واحدة طيلة مدة دراستها في تلك الكلية.
- أية شروط أخرى يحددها مجلس الكلية.

واجبات الطالبة في المجال الأكاديمي

على الطالبة الالتزام بالواجبات الآتية:

- الالتزام بحمل البطاقة الجامعية في أثناء وجودها داخل الجامعة، والمحافظة عليها من العبث، وعدم التردد في إبرازها حين الطلب من قبل مسؤولي الجامعة.
- الالتزام بإعطاء المعلومات والبيانات الصحيحة للجهات المعنية بعمادة القبول والتسجيل، وعمادة شؤون الطلاب، وأعضاء هيئة التدريس وموظفي الجامعة ذوي الاختصاص.
- التجاوب والامتثال للتعليمات الرسمية الصادرة من الجامعة، التي يبلغها بها المسؤولون الإداريون أثناء تأديتهم لمهامهم في العمل.
- عدم حمل أي نوع من الأسلحة التي يمكن أن ينتج عنها إيذاء للآخرين، مثل الأسلحة النارية، أو البيضاء، أو المفرقعات، أو أي أداة أخرى قد تستخدم كسلاح.
- التقيد بنظم وتعليمات المكتبة، والالتزام التام بالهدوء في أثناء حضورها بها، والاستفادة مما وفرته من خدمات ومعلومات، ودفع المبالغ المقررة سواء كانت قيمة الخدمات الطلابية أو مخالفات ونحوها.



الحفاظ على الأماكن المخصصة للدراسة والوسائل التي وضعها تحت تصرفها، واحترام قواعد الأمن والنظافة في كامل مرافق الجامعة.

عدم تناول المأكولات والمشروبات داخل قاعة الدراسة أو المختبرات أو المكتبات الجامعية.

حضور اليوم الإرشادي للتعريف بكلليات الجامعة وأقسامها العلمية.

على جميع الطالبات التأكد من أن البريد الإلكتروني الرسمي المعتمد من قبل الجامعة يعمل بشكل صحيح وعليهم كذلك قراءة البريد الإلكتروني بشكل يومي لمتابعة ما قد يرسل خلاله من إعلانات أو خلافه.

الاطلاع على الإعلانات التي توضع في لوحة الإعلانات الرسمية داخل مبنى الجامعة.

الانتظام في الدراسة والالتزام بالواجبات والمهام الدراسية المطلوبة منذ بدء الدراسة وعدم التغيب إلا بعذر مقبول وذلك وفقاً للأحكام الواردة باللوائح والأنظمة بالجامعة.

الالتزام بأخلاقيات البحث العلمي والأمانة المهنية في إعداد البحوث أو التقارير التي يتم المشاركة فيها تقييم عضو هيئة التدريس حسب النماذج المعدة لذلك مع مراعاة الأمانة عند تعبئة النماذج.

الالتزام بتطبيق العقوبة الموقعة عليه في حالة إخلاله بلوائح وأنظمة الجامعة.

ينبغي على الطالبات مراعاة التعليمات الآتية أثناء فترة الامتحانات:

- التأكد من فترة ومكان الاختبار والحضور قبل بدايته بنصف ساعة على الأقل.
- تكون درجة الطالبات المتغيبه عن اختبار مقرر ما صفرا ويحسب التقدير في ذلك المقرر على أساس درجات الأعمال الفصلية التي حصلت عليها فقط ما لم يكن هناك عذرا مقبولاً.
- الالتزام بالأنظمة والترتيبات المتعلقة بإعداد الاختبارات وعدم الغش أو الشروع فيه أو المساعدة في ارتكابه أو الإخلال بنظام الاختبارات.
- الالتزام بالإرشادات والتعليمات التي يوجهها المسؤول أو المراقبة في قاعة الاختبارات أو المعامل وعدم الإخلال بالهدوء أثناء أداء الاختبارات.



ضوابط الالتزام بالزي والمظهر الجامعي

- التقيد والالتزام باللباس والحجاب الشرعي.
- يمنع ارتداء العباءة داخل قاعة الاختبار.
- يمنع ارتداء العباءة داخل الفصل الدراسي.
- عدم ارتداء الملابس الشفافة والضيقة والقصيرة، أو المقترنة بزينة مبالغ فيها أو ذات الألوان الصارخة، أو المنزلية.
- عدم ارتداء البنطال الضيق (مثل الجينز واللجنز)
- عدم التشبه بالرجال في الملبس أو قص الشعر وصبغه بألوان غريبة وغير مألوفة.
- عدم لبس الأقراط في الوجه بطريقة غريبة أو غير مألوفة.
- عدم ارتداء ملابس تحمل شعارات أو تدل على الانتماء إلى جماعة أو طائفة أو تنظيم، أو تحمل صورا تتعارض مع القيم الإسلامية والآداب والأعراف الاجتماعي.

وفي حالة مخالفة ذلك سوف يتم تطبيق العقوبات الواردة في لائحة ضبط السلوك الطلابي المدرجة على موقع الجامعة



أعضاء هيئة التدريس

بيان بأعضاء هيئة التدريس ومن في حكمهم وفقاً لرتبهم الأكاديمية والجنسية

غير سعودي			سعودي			الرتبة الأكاديمية
اجمالي	اناث	ذكور	اجمالي	اناث	ذكور	
0	0	0	0	0	0	أستاذ
1	1	0	0	0	0	أستاذ مشارك
2	2	0	0	0	0	أستاذ مساعد
0	0	0	2	2	0	محاضر
0	0	0	7	7	0	معيد
4	4	0	9	9	0	الاجمالي

بيان بأعداد الإداريين والفنيين العاملين حالياً بالقسم

اجمالي	اناث	ذكور	
6	6	0	اداري
0	0	0	فني



بيانات أعضاء هيئة التدريس ببرنامج علم الاجتماع

م	اسم العضو	التخصص العام	التخصص الدقيق	الدرجة العلمية	البريد الجامعي
1	دياسمين علاء الدين يوسف	علم الاجتماع	علم الاجتماع التنظيمي	أستاذ مساعد	yayoussef@iau.edu.sa
2	م. نيرمين فيصل القحطاني	علم الاجتماع	علم الاجتماع	محاضر	Nfalqahtani@iau.edu.sa
3	م. ملك عبد العزيز العبد الهادي	علم الاجتماع	علم الاجتماع	محاضر	maalabdulhadi@iau.edu.sa
4	ع. فاطمة محسن جادي	علم الاجتماع	علم الاجتماع	معيد	fmabbs@iau.edu.sa
5	ع. سارة أحمد باخشوين	علم الاجتماع	علم الاجتماع	معيد	sabakhshain@iau.edu.sa
6	ع. هند إبراهيم القحطاني	علم الاجتماع	علم الاجتماع	معيد	hialqahtanie@iau.edu.sa
7	ع. روان يحي القحص	علم الاجتماع	علم الاجتماع	معيد	ryalqahs@iau.edu.sa
8	ع. فاطمة عبدالله السحيباني	علم الاجتماع	علم الاجتماع	معيد	faalsuhaibani@iau.edu.sa
9	ع. نجله خالد المجاربي	علم الاجتماع	علم الاجتماع	معيد	nkalmajarbi@iau.edu.sa
10	ع. سارة إبراهيم الدوسري	علم الاجتماع	علم الاجتماع	معيد	sialdossary@iau.edu.sa



الإمكانات والمتطلبات المادية لتشغيل البرنامج



القاعات الدراسية

6 قاعات دراسية

التجهيزات المتاحة

أجهزة وشاشات عرض
+ شبكة انترنت

1 قاعة تفاعلية



المعامل والمختبرات

التجهيزات المتاحة

أجهزة وشاشات عرض + شبكة انترنت
+ 38 جهاز حاسب آلي + برامج وأنظمة
داعمة للمقررات العملية

2 معمل حاسب



مكاتب أعضاء هيئة التدريس والإدارية

1 مكتب مديرة
ضمان الجودة

1 قاعة
اجتماعات

9 مكاتب للهيئة
التدريسية

التجهيزات المتاحة

مجهزة بوحدات مكتبية + طابعات +
شبكة انترنت

1 مكتب رئيسة
القسم

1 مكتب
لسكرتارية

1 مكتب منسقة
الجدول

بيانات التواصل مع القسم



البريد الإلكتروني:
scsd.art.dam@iau.edu.sa



الهاتف (التحوية): 38346



تويتر: @scsd_2016



قسم علم الاجتماع والخدمة الاجتماعية



جامعة الإمام عبد الرحمن بن فيصل
IMAM ABDULRAHMAN BIN FAISAL UNIVERSITY